

Côté Gîtes

LE JOURNAL
DES PROPRIÉTAIRES
Gîtes de France®



JANVIER 2026



70 ANS
Et toujours
un grand OUI!



ÉDITO

Chères propriétaires,
chers propriétaires,

En ce début d'année, je souhaite m'adresser à vous avec simplicité et sincérité. À celles et ceux qui, jour après jour, accueillent, conseillent, rassurent et font vivre l'esprit Gîtes de France®. Je vous adresse mes vœux les plus chaleureux : que cette nouvelle année vous apporte santé, sérénité, bonheur et énergie.

Que 2026 soit sous le signe de belles rencontres, celles qui donnent tout son sens à notre métier d'hôtes.

Être propriétaire au sein de notre réseau, c'est faire le choix d'un accueil authentique et humain, dans un monde qui évolue très vite. Les attentes des voyageurs changent, les usages aussi. Les modes de réservation connaissent de profonds bouleversements, portés notamment par le numérique et, plus récemment, par l'intelligence artificielle. Recherche conversationnelle, recommandations personnalisées, instantanéité : ces transformations redessinent la manière dont nos futurs hôtes découvrent et choisissent leurs séjours. Elles représentent à la fois des défis et de formidables opportunités pour valoriser ce qui fait notre différence : la confiance, la qualité et la relation humaine. Conscient de ces mutations, le réseau Gîtes de France® s'engage à vous accompagner pour rester visibles, lisibles et attractifs dans cet environnement en pleine évolution. Notre ambition est claire : intégrer l'innovation et les nouveaux outils sans jamais renoncer à nos valeurs, afin que la technologie reste au service de votre activité — et non l'inverse.

Le projet de loi de finances pour 2026 sera une étape importante. Derrière les

débats budgétaires, ce sont des réalités très concrètes qui nous concernent : fiscalité, charges, reconnaissance de notre rôle dans l'économie locale. Notre réseau porte notre voix auprès des pouvoirs publics, avec une conviction forte : les gîtes et les chambres d'hôtes ne sont pas un tourisme de masse, mais un tourisme de lien, durable, de proximité et de qualité, qu'il faut soutenir et préserver.

Cette action de représentation se traduit aussi par notre présence au Salon des Maires et des Collectivités Locales en novembre dernier. Ce rendez-vous est essentiel pour rappeler aux élus que derrière chaque gîte ou chambre d'hôtes, il y a un projet de vie, un engagement durable et une contribution directe à l'économie locale et à la vitalité de nos communes.

Dans un monde qui se transforme rapidement, notre plus grande force reste notre collectif. Gîtes de France®, c'est un réseau de femmes et d'hommes engagés, passionnés, solidaires. Soyez assurés que je continuerai, avec les élus nationaux et l'équipe de nos collaborateurs, à vous accompagner, à vous défendre et à préparer, avec vous, l'avenir d'un tourisme toujours plus humain, responsable, durable, et qui fait partie intégrante de notre patrimoine.

Je vous remercie chaleureusement pour votre confiance et votre engagement, et vous souhaite une très belle année à venir.
Bien cordialement.

Sylvie Pellegrin

Présidente de la Fédération Nationale
Gîtes de France®





SOMMAIRE

ACTUS DU RÉSEAU

— Page 4 —

MÉDAILLE SYLVIE PELLEGRIN - 5 • UNIVERSITÉS D'AUTOMNE 2025 - 7
LE PLAN DE COMMUNICATION GÎTES DE FRANCE® 2026 - 8
70 ANS DE GÎTES DE FRANCE® RETOUR SUR L'EXPO PHOTO - 12

ACTUS DU TOURISME

— Page 14 —

VOYAGES ET RÉSEAUX SOCIAUX - 15 • SALON DES MAIRES - 16

OUI À UNE MARQUE RESPONSABLE

— Page 17 —

CALCULATEUR EMPREINTE CARBONE - 18 • "DESTINATION PARCS" - 21

SERVICES AUX PROPRIÉTAIRES

— Page 23 —

LIVRET ACCUEIL NUMÉRIQUE - 24

À LA RENCONTRE DES CLIENTS

— Page 27 —

SALON DU MADE IN FRANCE - 28

À LA DÉCOUVERTE DE NOS TERRITOIRES

— Page 29 —

CORRÈZE - 30

LE COIN DES EXPERTS

— Page 34 —

ALTERNATIVES AU CHAUFFAGE - 35 • DÉCO HIVER RESPONSABLE - 38
LIVRES À DISPOSITION - 40 • PLANTES D'INTÉRIEUR - 43

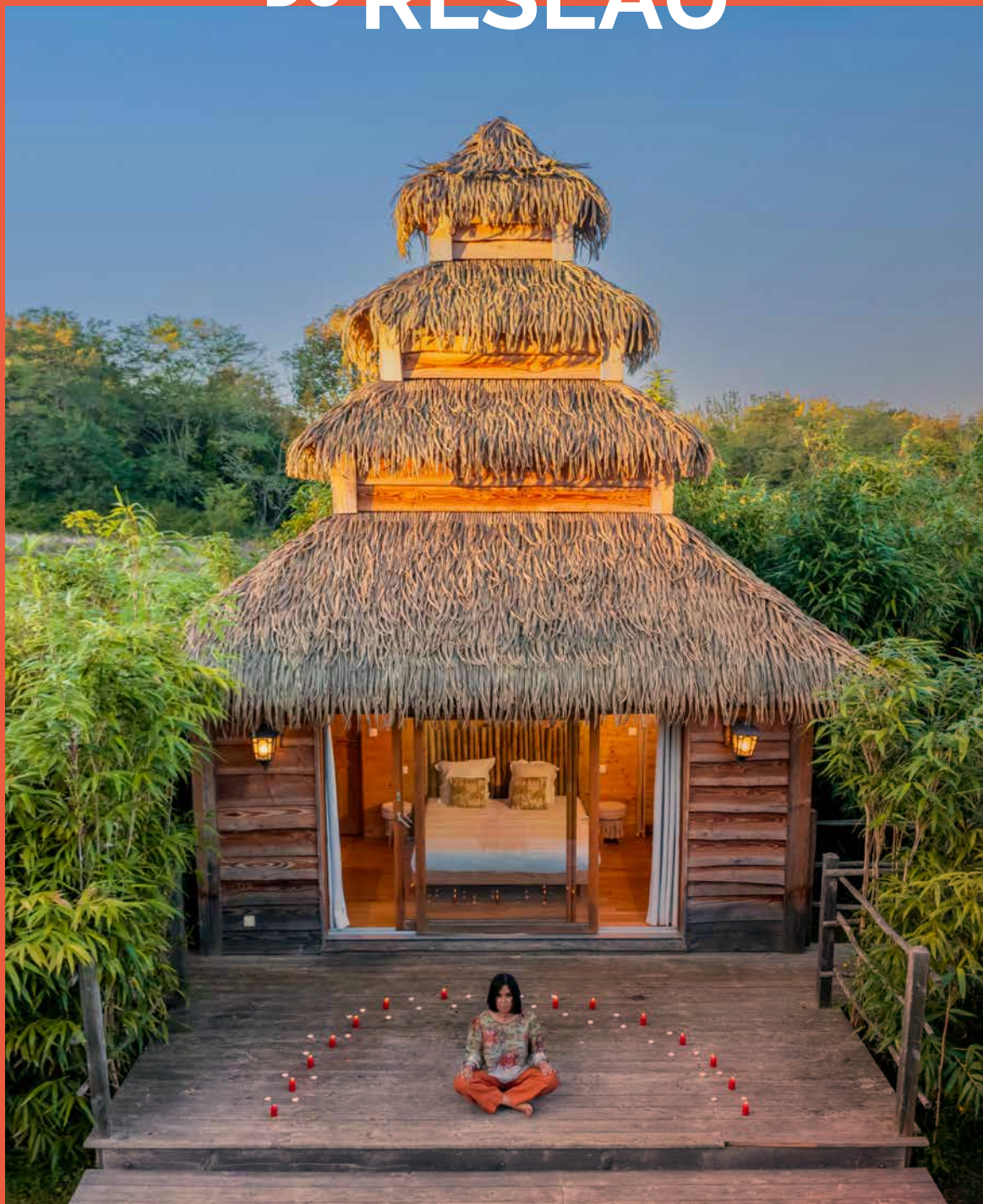
NOS PROPRIÉTAIRES ONT DU TALENT

— Page 46 —

SAVOIR-FAIRE - 47 • CRÉATIONS - 48



ACTUS DU RÉSEAU



© Arnaud Bertrande | onlyfrance.fr





SYLVIE PELLEGRIN

NOMMÉE CHEVALIER DANS L'ORDRE NATIONAL DU MÉRITE



Sylvie Pellegrin • Présidente de la Fédération nationale Gîtes de France®

Sylvie Pellegrin

nommée Chevalier dans l'Ordre national du Mérite

Le 2 décembre 2025, Madame Sylvie Pellegrin, présidente de la Fédération nationale Gîtes de France®, a été nommée Chevalier dans l'Ordre national du Mérite. Cette distinction constitue une reconnaissance de la Nation pour un engagement fidèle au service des territoires et du rayonnement de la destination France, en France comme à l'international. Elle vient saluer un parcours exemplaire et des mérites éminents au service du tourisme, du dynamisme économique local et d'un modèle d'hospitalité profondément humain, portés tout au long de son engagement au sein du réseau Gîtes de France®.

Engagement fidèle

Madame Nathalie Delattre, sénatrice de la Gironde et ancienne ministre déléguée chargée du Tourisme, a rappelé l'engagement fidèle de Madame Sylvie Pellegrin au service du pays et de ses concitoyens, et sa volonté inébranlable, en tant que Présidente du réseau Gîtes de France®, à promouvoir et structurer une offre touristique d'excellence sur l'ensemble du territoire.

Animée par un sens profond de l'accueil, de la convivialité et de la transmission, Sylvie Pellegrin a ouvert son





SYLVIE PELLEGRIN

NOMMÉE CHEVALIER DANS L'ORDRE NATIONAL DU MÉRITE



premier gîte en 1996. Cinq autres hébergements verront ensuite le jour, dont deux Ecogîtes® également labellisés Tourisme & Handicap. Engagée très tôt dans la vie du réseau, elle est élue administratrice puis présidente de l'agence Gîtes de France® Bouches-du-Rhône, avant de se voir confier, en 2019, la présidence de la Fédération nationale Gîtes de France®. Elle est reconduite dans ses fonctions en 2020, puis en 2023 pour un nouveau mandat de trois ans.

© iStock | margouillatphotos

Pour un modèle respectueux des habitants

Dans chacune de ses responsabilités, Sylvie Pellegrin a inscrit son action dans une vision exigeante d'un tourisme engagé, durable et profondément ancré dans les réalités humaines et territoriales. Elle œuvre sans relâche pour un modèle respectueux des habitants, créateur de lien social et garant de la vitalité des territoires et des patrimoines locaux.

« Cette reconnaissance est avant tout celle du réseau Gîtes de France®, de ses collaborateurs et de ses 42 000 propriétaires. Chaque jour, ces femmes et ces hommes font vivre les territoires en accueillant, en partageant et en transmettant. Cet esprit collaboratif est notre force et notre ADN. Elle me donne une force supplémentaire pour poursuivre et approfondir cet engagement », déclare Sylvie Pellegrin, présidente de la Fédération nationale Gîtes de France®.



UNIVERSITÉS D'AUTOMNE 2025



Retour sur les Universités d'Automne 2025

Du 24 au 26 novembre, les collaborateurs du réseau Gîtes de France® se sont réunis au Palais des Congrès d'Arcachon à l'occasion des Universités d'Automne. Ce rendez-vous annuel constitue un temps fort de travail, dédié à l'analyse des enjeux actuels du réseau et à l'évolution des pratiques professionnelles.

Temps de travail

Tout au long de ces trois journées, les participants ont travaillé sur plusieurs thématiques structurantes : l'évolution des usages numériques et de l'intelligence artificielle, les questions de sécurité et de cadre réglementaire, mais aussi les enjeux liés à la responsabilité sociétale et à l'amélioration continue des outils mis à disposition des propriétaires. Ces temps de travail ont permis d'aborder concrètement les problématiques rencontrées sur le terrain et de réfléchir à des réponses communes.

Temps d'échange

Les échanges ont également été l'occasion de confronter les points de vue, de partager des réalités parfois différentes selon les territoires et d'enrichir les réflexions grâce à la diversité des expériences. Cette mise en commun des pratiques permet de prendre du recul, d'identifier des pistes d'amélioration et de nourrir une vision plus globale des enjeux du réseau.

En réunissant les équipes autour de sujets opérationnels et stratégiques, ces Universités d'Automne s'inscrivent comme un temps de travail essentiel pour faire avancer collectivement les projets, dans une logique d'efficacité, de cohérence et de service aux propriétaires.



LE PLAN DE COMMUNICATION GÎTES DE FRANCE® 2026

Faire rayonner la marque... et soutenir vos réservations

En 2026, Grâce à un effort sans précédent des départements, Gîtes de France® déploie un plan de communication national ambitieux et équilibré, avec un objectif simple : donner envie de partir en vacances chez vous, renforcer la confiance des Français et attirer aussi bien des vacanciers que de futurs propriétaires.

Ce plan s'appuie sur plusieurs leviers complémentaires (TV, digital, presse, réseaux sociaux, partenariats...), activés tout au long de l'année, pour assurer une présence continue et visible de la marque.

Nos grands objectifs pour 2026

1/ Renforcer la notoriété de Gîtes de France®

Être encore plus présent dans l'esprit des Français, toutes générations confondues.

2/ Valoriser les propriétaires et les territoires

Mettre en lumière vos hébergements, votre accueil, vos savoir-faire et l'ancrage local du réseau.

3/ Donner confiance aux vacanciers

Rappeler ce qui fait la différence Gîtes de France® : des hébergements vérifiés, humains, authentiques et fiables.

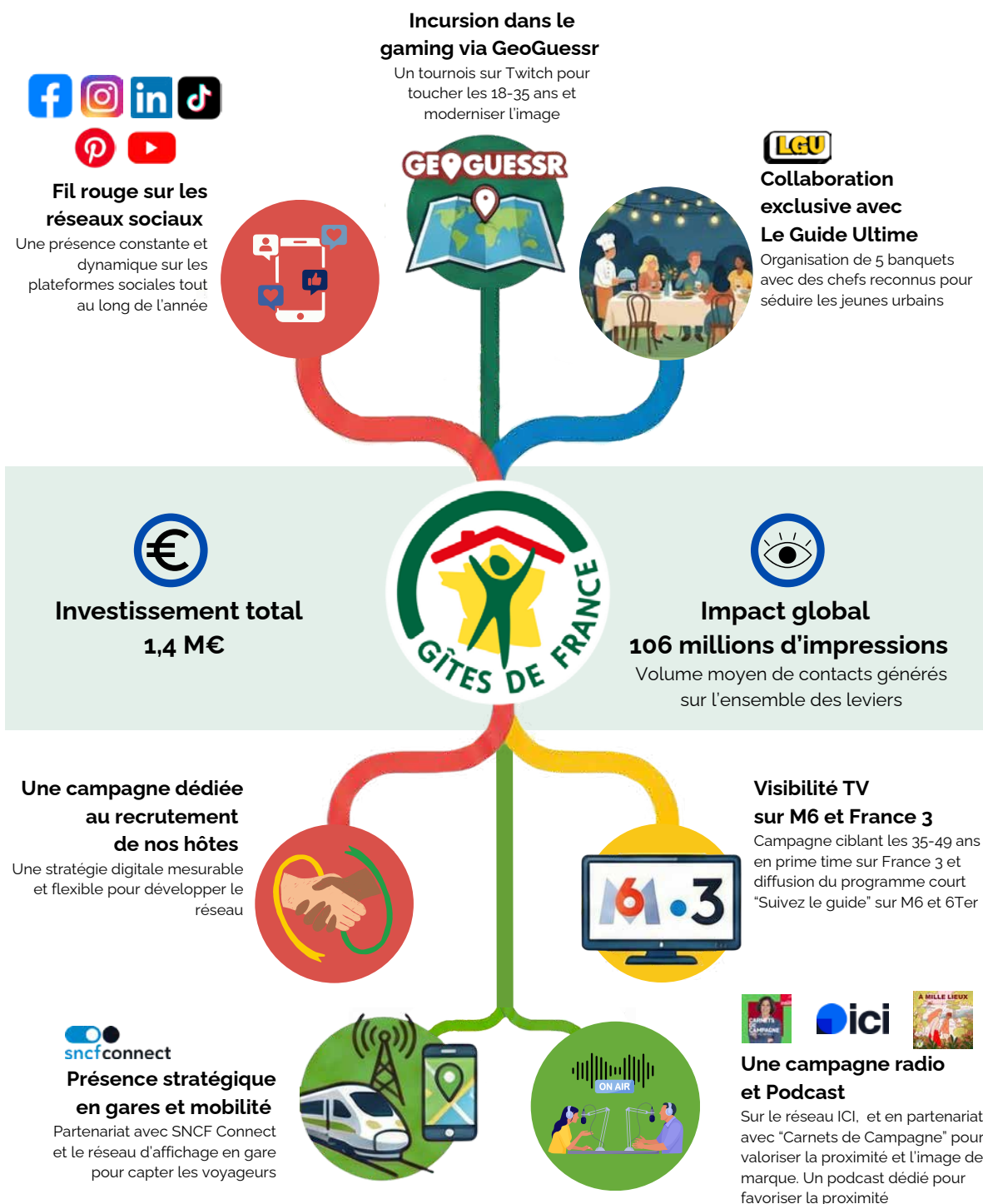
4/ Attirer de nouveaux hôtes dans le réseau

Donner envie à de futurs propriétaires de rejoindre Gîtes de France®.





Conquérir les nouvelles générations



Renforcer le coeur de cible et le réseau





LE PLAN DE COMMUNICATION GÎTES DE FRANCE® 2026

Les grandes actions prévues

Une forte présence à la télévision sur M6 et France 3

Poursuite de la diffusion du programme court "Suivez le Guide" sur M6 et 6Ter, vu par des millions de téléspectateurs. Présence toute l'année sur France 3, en prime time régional, sans coût supplémentaire.

> Objectif : toucher un large public familial et valoriser vos territoires.

Être visible là où les voyageurs se déplacent

Affichage dans les grandes gares françaises lors des week-ends de chassés croisés des vacances scolaires et en événementiel, gare de Lyon et gare Montparnasse, au moment des départs en vacances d'Hiver de la zone C.

> Objectif : capter l'attention des voyageurs au moment où ils préparent ou commencent leur séjour.

Des contenus modernes pour toucher aussi les plus jeunes

Le Guide Ultime : raconter Gîtes de France® autrement.

En 2026, Gîtes de France® poursuit son partenariat avec **Le Guide Ultime**, un média très suivi sur les réseaux sociaux, reconnu pour ses contenus autour de la cuisine, du plaisir de recevoir et des expériences authentiques.

Le principe : Des événements culinaires sont organisés directement dans des hébergements Gîtes de France®, avec des chefs reconnus. Ces moments donnent lieu à des



vidéos et contenus diffusés largement sur les réseaux sociaux.

> Objectif : Une forte visibilité digitale / Une image de marque plus contemporaine, humaine et désirable

GeoGuessr : aller à la rencontre des nouvelles générations.

Gîtes de France® s'associe en 2026 à GeoGuessr, un jeu en ligne très populaire qui consiste à deviner des lieux à partir d'images du monde entier.

Le principe : Une soirée événementielle est organisée sur Twitch (plateforme de streaming très suivie par les jeunes), avec un tournoi spécial "**Gîtes de France® x GeoGuessr**", animé par des influenceurs reconnus de ce jeu.

> Objectif : Préempter un nouvel espace de visibilité / Une image plus moderne et dynamique de la marque / Un lien renouvelé avec les jeunes générations





LE PLAN DE COMMUNICATION GÎTES DE FRANCE® 2026

Un partenariat fort avec SNCF Connect

Présence de Gîtes de France® sur l'application et le site SNCF Connect.

Jeux-concours et contenus inspirants avec des créateurs de contenus.

> Objectif : être visible au moment clé où les Français organisent leurs voyages.

Radio et presse : proximité et réassurance

Campagnes radio nationales et locales.

Articles et dossiers dans la presse grand public et spécialisée.

> Objectif : renforcer la crédibilité de la marque et toucher un public large et varié.

Une campagne dédiée aux futurs propriétaires

Actions spécifiques pour expliquer, rassurer et donner envie de rejoindre le réseau.

> Objectif : continuer à développer le réseau Gîtes de France® partout en France.

Des résultats attendus concrets

Un investissement global de **1,395 M€**, pensé comme un levier collectif au service de tous les propriétaires.

- **106 millions d'occasions de voir ou d'entendre parler de Gîtes de France® en 2026**
- Une visibilité continue sur toute l'année
- Plus de trafic vers le site
- Plus de réservations
- Plus de demandes pour rejoindre le réseau

En résumé :

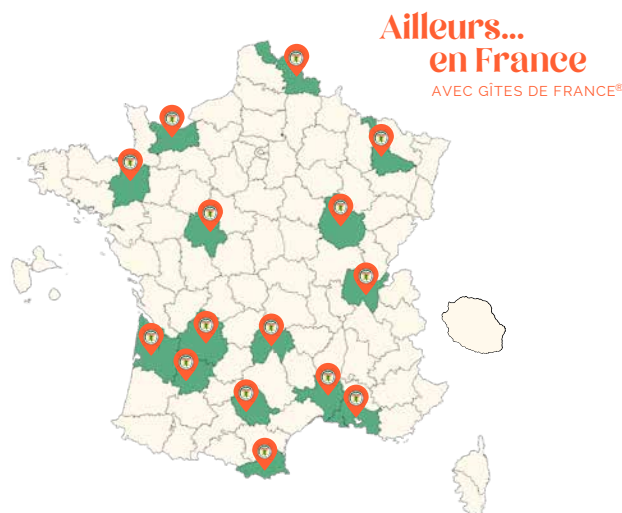
Le plan de communication 2026 vise à faire de Gîtes de France® **une évidence pour partir en vacances en France**, en valorisant ce qui fait la force du réseau : **vos hébergements, votre accueil et vos territoires.**





70 ANS DE GÎTES DE FRANCE®

RETOUR SUR L'EXPO PHOTO



70 ans

Retour sur l'exposition photo itinérante pour célébrer les territoires et les hébergements Gîtes de France®

En 2025, à l'occasion des 70 ans de Gîtes de France®, le réseau a lancé une **exposition photo itinérante** inédite, conçue pour aller à la rencontre du grand public, au cœur des territoires.

Un projet collectif, ancré localement

L'exposition a circulé dans **15 départements**, avec **5 jours d'exposition à chaque étape**, dans des lieux souvent emblématiques : sites patrimoniaux, lieux culturels, espaces ouverts au public...

Chaque étape a été organisée en lien étroit avec les équipes locales, créant un vrai moment de rencontre entre la marque, les territoires et leurs habitants.

Mettre en lumière la diversité des hébergements

À travers une sélection de photographies, l'exposition a permis de montrer toute la richesse du réseau : hébergements insolites, maisons de caractère, gîtes en pleine nature, demeures patrimoniales...

Un vrai succès auprès du public

Les chiffres parlent d'eux-mêmes :

- entre **40 et 150 personnes** en moyenne lors des vernissages
- **Plus de 178 000 visiteurs** cumulés sur l'ensemble des étapes

Les expositions ont souvent été accompagnées de jeux, d'animations et de temps conviviaux, renforçant l'attractivité de l'événement.





70 ANS DE GÎTES DE FRANCE®

RETOUR SUR L'EXPO PHOTO



De belles retombées pour le réseau

L'exposition a généré :

- de très bonnes retombées presse (presse quotidienne régionale, radios locales...),
- de nombreuses prises de parole sur les réseaux sociaux,
- une présence régulière d'élus et de partenaires touristiques lors des vernissages.

Ce qu'il faut retenir

Cette exposition a été un **projet fédérateur pour le réseau**, renforçant la visibilité nationale de Gîtes de France® tout en respectant la diversité des territoires.

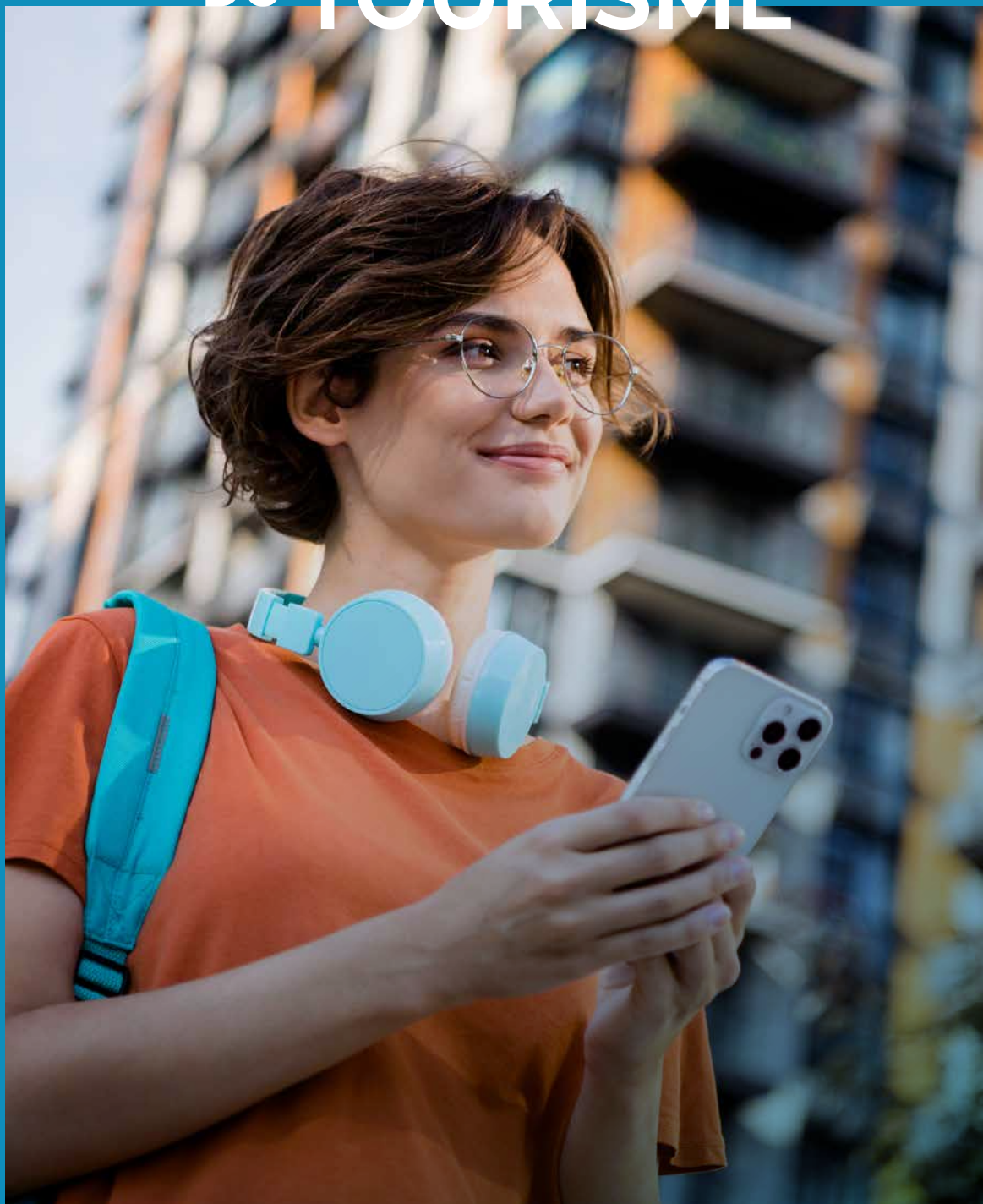
Elle a contribué à installer **une image cohérente, qualitative et humaine** de la marque, fidèle à ce que vivent les vacanciers dans les hébergements.



Une opération qui illustre pleinement la capacité du réseau à **faire vivre la marque sur le terrain**, au plus près des territoires et de ceux qui les font vivre.



ACTUS DU TOURISME



© iStock | Deagreez





VOYAGES ET RÉSEAUX SOCIAUX

Voyages et réseaux sociaux :

5 tendances pour 2026

1/ Le parcours client n'est plus linéaire

Le voyageur passe sans ordre logique de TikTok à Google, puis à WhatsApp, aux avis et aux OTA avant de revenir sur Instagram.

Les réseaux sociaux servent autant à inspirer qu'à rassurer et à faire passer à l'action.

Un bon contenu doit inspirer concrètement, réassurer sur les contraintes et expliquer clairement comment réserver ou obtenir une réponse.

2/ Les plateformes devancent la recherche

TikTok et Instagram deviennent des moteurs de recherche, surtout chez les plus jeunes, car les réponses sont incarnées et immédiates.

Les algorithmes détectent l'intention de voyage via les comportements, sans requête explicite.

Il faut annoncer vite le contexte (budget, durée, saison) et traiter des scénarios concrets (sans voiture, avec enfants, week-end).

3/ L'IA s'installe partout, mais l'humain reste la différence

L'IA gère les demandes simples et accélère la production de contenus, ce qui libère du temps.

L'humain doit se concentrer sur l'incarnation, les cas sensibles, l'arbitrage et la relation.

Automatiser la "voix" de la marque sur les réseaux ferait perdre en crédibilité.

4/ La preuve sociale remplace la pub classique

Les contenus publicitaires efficaces ressemblent à des contenus de créateurs: format vertical, ton direct, récit vécu.

Les "créateurs internes" deviennent un atout majeur pour une marque touristique.

5/ La confiance devient un avantage concurrentiel

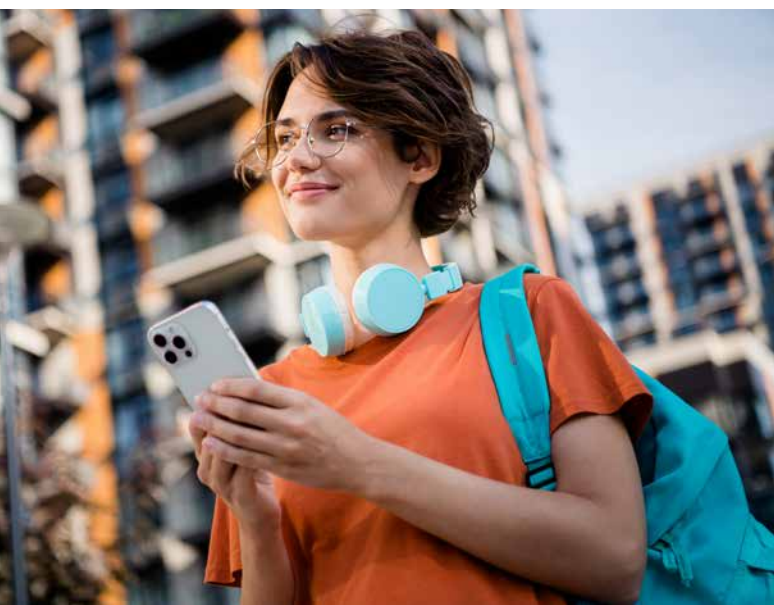
Les promesses trop parfaites créent de la déception et alimentent les contenus "Instagram vs reality".

Dire le réel, y compris les contraintes (accès, affluence, règles), protège la réputation et construit une confiance durable.

Nicolas de Dianous
NS4 Conseil

● LIEN :
> VERS LE SITE "L'ÉCHO TOURISTIQUE"

© iStock | Deagreed





SALON DES MAIRES

Trois jours essentiels au Salon des Maires et des Collectivités Locales !

Pour la première fois, Gîtes de France® était présent au Salon des Maires et des collectivités locales du 18 au 20 novembre 2025. Nous avons rencontré de nombreux élus et acteurs locaux pour parler du tourisme rural comme véritable moteur pour les territoires et pour l'économie de proximité.

Un temps fort :

notre échange avec Serge Papin, Ministre des Petites et Moyennes Entreprises, du Commerce, de l'Artisanat, du Tourisme et du Pouvoir d'Achat, et ses conseillers.

L'occasion de mettre en avant :

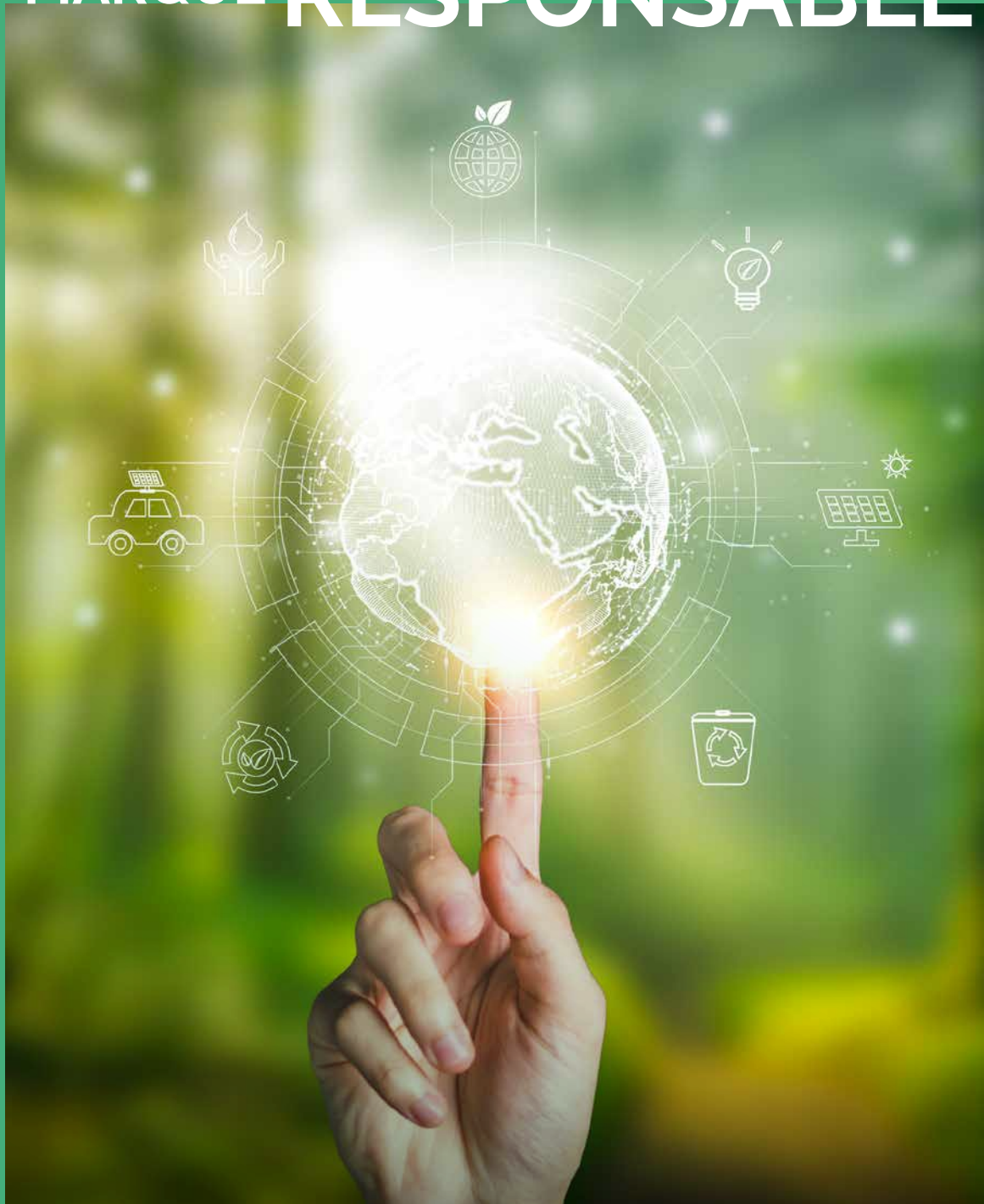
- la nécessité de protéger et valoriser les signes de qualité #MadelnFrance, dont fait partie Gîtes de France® ;
- l'urgence de corriger les effets de bord des régulations fiscales en cours, afin de préserver un tourisme responsable et d'assurer la protection de nos propriétaires engagés dans la qualité et l'accueil.

Autant de discussions prometteuses et des rendez-vous à venir pour continuer à porter haut la voix du tourisme authentique et durable.





OUI À UNE MARQUE RESPONSABLE



© iStock | Pugun SJ





CALCULATEUR EMPREINTE CARBONE

2026, une année pour agir : ce que nous disent la COP30 et les at- tentes des Français

En ce début d'année 2026, l'actualité environnementale remet en lumière deux moments forts de la fin 2025. Des sujets qui résonnent tout particulièrement pour Gîtes de France® et son partenaire de longue date, le WWF.

COP30 : comprendre un événement mondial qui nous concerne tous

Fin 2025, les projecteurs se sont braqués sur Belém, en plein cœur de l'Amazonie, où se tenait la COP30. Pendant plusieurs jours, chefs d'État, experts et organisations internationales – dont le WWF – ont tenté de répondre à une question qui devient chaque année plus pressante : comment accélérer la transition vers un modèle réellement durable ?

Au-delà des discours officiels, cette édition a surtout mis en évidence l'urgence d'agir sur quatre fronts majeurs. La déforestation continue de gagner du terrain, les énergies fossiles restent encore très présentes dans nos usages, les énergies renouvelables peinent à atteindre l'échelle nécessaire, et les écosystèmes les plus fragiles deviennent de plus en plus vulnérables. Autant de sujets qui, même discutés à des milliers de kilomètres, trouvent un écho direct dans nos campagnes, nos paysages et nos territoires d'accueil.

Car ces décisions internationales influencent, parfois sans que l'on s'en rende compte, l'évolution des territoires ruraux, les politiques locales, la préservation de la biodiversité... et, par ricochet, les attentes des voyageurs. Ces derniers sont de plus en plus attentifs à l'impact de leurs séjours, à la qualité de l'environnement qu'ils découvrent, et à la manière dont les hébergements s'inscrivent dans une démarche responsable.



Fleuve Guama à Belém do Para
© iStock | Rudolf Ernst





CALCULATEUR EMPREINTE CARBONE



Ce que les Français attendent vraiment : une écologie réaliste et accessible

En marge de la COP30, la consultation nationale "Les récits pour une écologie citoyenne", menée fin 2025, a apporté un éclairage précieux sur la perception qu'ont les Français des enjeux environnementaux.

Le message est net : l'envie d'agir est bien là, mais elle s'accompagne d'un besoin de clarté et de réalisme. Les Français ne rejettent pas l'écologie, au contraire, mais ils attendent qu'elle soit compréhensible, qu'elle s'inscrive dans leur quotidien et qu'elle propose des gestes concrets, loin des discours culpabilisants ou trop théoriques.

Cette vision rejoint pleinement l'approche de Gîtes de France® : encourager des pratiques responsables à l'échelle des territoires, sans complexifier les usages ni imposer des contraintes impossibles à tenir.

Dans cet esprit, nous vous proposons également deux modules en ligne, gratuits et faciles d'accès, pour vous aider – si vous le souhaitez – à mieux comprendre votre propre impact et repérer les gestes qui comptent vraiment.

Envie de mieux comprendre votre impact ? Deux calculateurs gratuits et faciles d'accès

Dans la lignée des attentes exprimées par les Français, beaucoup cherchent aujourd'hui à mieux situer leur propre impact sur l'environnement, sans se perdre dans des outils complexes.

Deux modules en ligne, gratuits et très intuitifs, permettent justement de faire le point en quelques minutes.





CALCULATEUR EMPREINTE CARBONE

Le premier, proposé par le WWF Suisse :
Il offre une lecture globale de votre empreinte écologique et met en évidence les grandes tendances de votre mode de vie :

● LIEN :
> VERS LE SITE "WWF"

Le second, développé par l'ADEME :
Il se concentre sur l'empreinte carbone et détaille les principaux postes d'émissions au quotidien :

● LIEN :
> VERS LE SITE "NOS GESTES CLIMAT"

Ces outils offrent une première lecture de son impact et permettent, à chacun, d'avancer à son rythme vers des pratiques plus sobres et plus conscientes. Ils prolongent la dynamique engagée en 2025 et donnent des repères concrets pour aborder 2026.

Dans un réseau comme Gîtes de France®, où la qualité de l'accueil est intimement liée à la préservation des territoires, cette démarche prend tout son sens : mieux comprendre son empreinte, c'est aussi mieux valoriser son environnement, répondre aux attentes croissantes des voyageurs et contribuer, à son échelle, à l'ambition collective d'une marque responsable et attachée à ses paysages.





"DESTINATION PARCS"



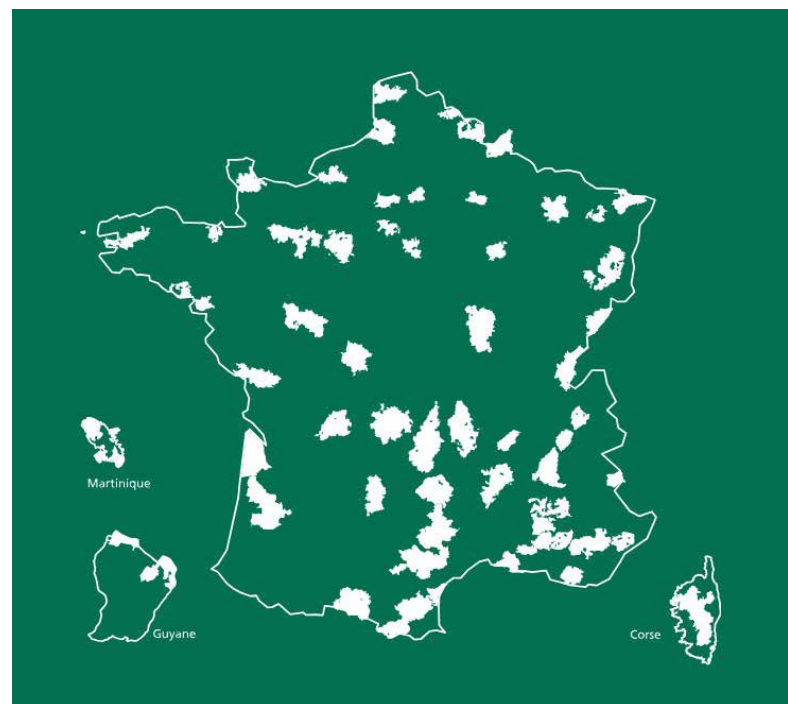
"Destination Parcs"

La nouvelle plateforme
des Parcs naturels régionaux
pour des expériences pleines
de sens.

Rassemblés autour de valeurs communes, Gites de France® et les Parcs naturels régionaux collaborent régulièrement pour offrir aux visiteurs des moments uniques avec des personnes engagées sur des territoires remarquables et préservés.

Environ 20% d'hébergements Gites de France® se situent sur les territoires des 59 Parcs naturels régionaux. Les parcs sont des destinations privilégiées pour la clientèle. Ils permettent de répondre à la quête de nature et d'authenticité pour les visiteurs comme pour les habitants. La

signature des Parcs naturels régionaux a pour vocation de confirmer ce positionnement «Une autre vie s'invente ici».





“DESTINATION PARCS”



La nouvelle Plateforme “**Destination Parcs**”, ouverte au grand public, invite chacun à découvrir les parcs autrement, à pratiquer un tourisme loin des sentiers battus... en prônant 3 axes prioritaires :

- L'implication dans son territoire,
- La dimension humaine,
- Des destinations à vivre.

Le site www.destination-parcs.fr permet d'accéder à l'offre de services et d'activités en lien avec la valorisation du patrimoine culturel et naturel.

Ainsi, chaque territoire tend à valoriser ses spécificités et des activités permettant une découverte, en douceur des territoires, par exemple : rando dans le massif du Pilat, archéologie en Vexin français, dans l'intimi-

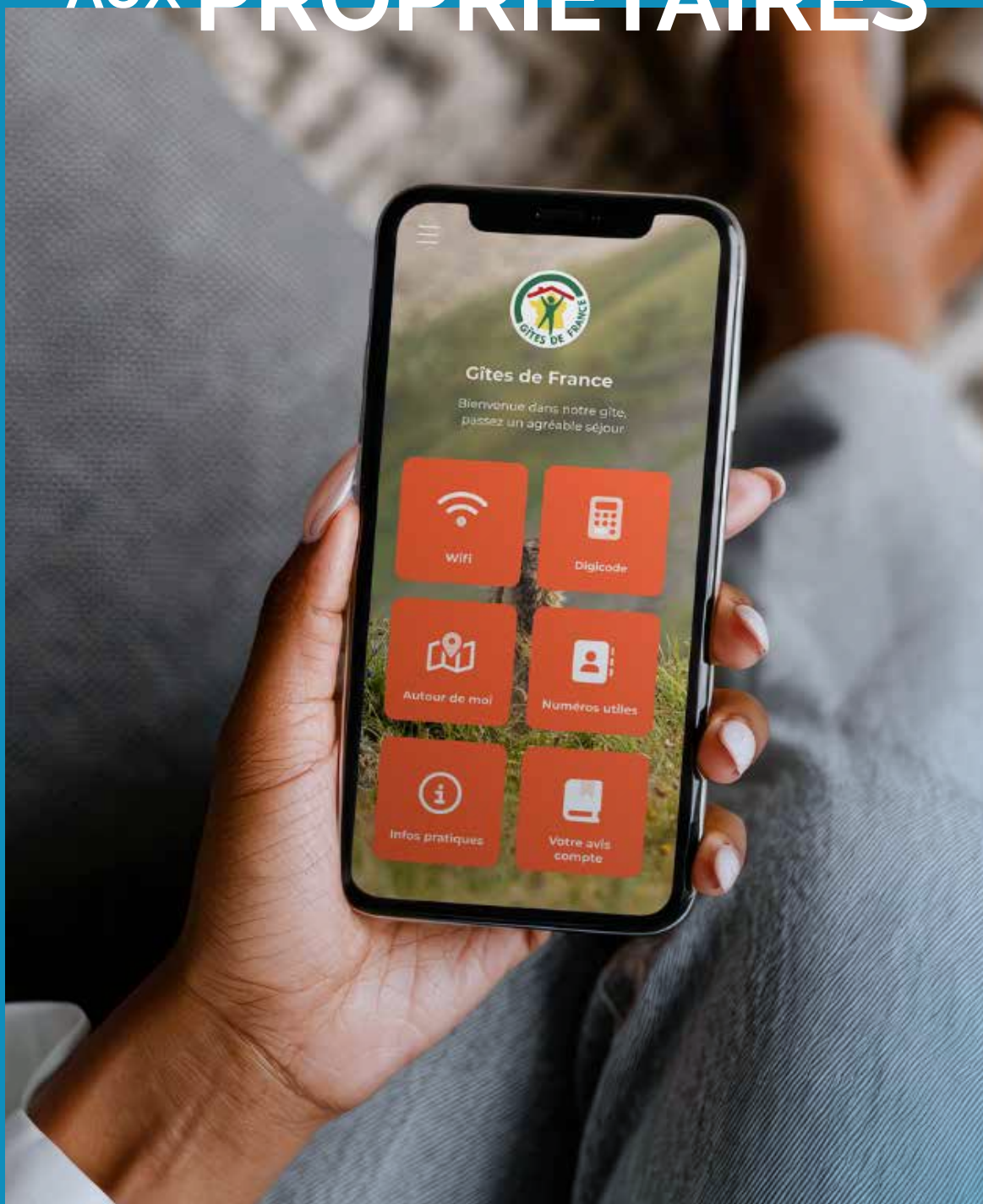
té des oiseaux du Parc naturel régional de Brière, escapade gourmande dans le bocage ardennais, Gravel dans les Alpilles et la liste est encore bien longue.

Destination Parcs, met en avant également des acteurs du territoire, producteurs, hébergeurs, prestataires, bénéficiaires de la marque Valeurs Parc pour leur implication dans un développement durable : près de 2400 prestataires aujourd'hui dont près de 300 gîtes et chambres d'hôtes Gîtes de France®.

● LIEN :
> VERS LE SITE “DESTINATION PARCS”



SERVICES AUX PROPRIÉTAIRES



© Julien Boisseau | StyOr





LIVRET ACCUEIL NUMÉRIQUE



Le livret d'accueil évolue : une version repensée pour plus de confort

Bonne nouvelle : le livret d'accueil évolue afin d'offrir une utilisation plus agréable, une lecture plus claire et des fonctionnalités encore plus utiles.

Cette nouvelle version a été conçue pour vous faire gagner du temps au quotidien, tout en améliorant la qualité de l'accueil proposé à vos voyageurs.

Présentation plus lisible, organisation améliorée, nouvelles options pratiques : voici les principales évolutions.

Une présentation plus claire et plus agréable à consulter

Premier changement visible : la présentation générale du livret.

L'ensemble a été revu afin de faciliter la lecture et la prise en main, aussi bien pour vous que pour vos voyageurs.

Le livret est désormais mieux structuré, plus lisible et plus confortable à consulter.

Ces évolutions permettent également d'aller plus loin dans la personnalisation, afin de proposer un livret fidèle à votre hébergement.

Des fonctionnalités pensées pour vous faire gagner du temps

Jusqu'à 10 photos par rubrique

Vous pouvez désormais ajouter jusqu'à 10 photos dans les rubriques **informations pratiques**, **arrivée** et **départ**.

Cela permet :

- d'expliquer vos consignes de manière plus claire,
- de faciliter l'autonomie des voyageurs,
- de mettre en valeur votre gîte dès les premières informations.

Une traduction multilingue renforcée

Pour mieux accueillir les voyageurs étrangers, la traduction automatique du livret a été améliorée.

Le livret est désormais disponible en **12 langues**, avec l'ajout du :

- turc
- polonais
- ukrainien
- roumain





LIVRET ACCUEIL NUMÉRIQUE

La traduction s'applique à l'ensemble du livret, garantissant une lecture cohérente quelle que soit la langue utilisée.

Fonctionnement de la traduction

- 150 000 caractères de traduction sont inclus par livret.
- En cas de besoin, un complément est disponible : 5 euros ht pour 150 000 caractères supplémentaires.

Une solution souple pour accueillir des voyageurs de différentes nationalités, sans contrainte technique.

Le retour des statistiques d'utilisation

Les statistiques sont de nouveau disponibles et vous offrent une meilleure compréhension de l'usage du livret :

- nombre d'ouvertures du livret,
- nombre de consultations par rubrique,
- nombre de voyageurs accueillis,
- durée moyenne de consultation.

Le temps est comptabilisé uniquement lorsque le voyageur consulte effectivement le livret, garantissant des données fiables et pertinentes.

Des livrets encore plus personnalisés Nom et prénom par livret

Vous pouvez désormais renseigner un nom et un prénom spécifiques pour chaque livret, dès sa création.

Cela vous permet d'adapter chaque livret selon vos séjours ou vos hébergements.

Paramétrage du partage du livret

Lors du partage, vous pouvez définir :

- un titre,
- une description,
- une image.

Ces éléments s'affichent lors de l'envoi du lien.

Il reste possible de conserver les réglages définis sur votre profil.

Davantage de visuels à disposition

Une banque d'images enrichie est désormais proposée, avec plus de 100 photos supplémentaires, en complément des photos du département.

Apparence du livret

Vous pouvez :

- choisir un modèle de base avec des couleurs adaptées,
- ajuster l'affichage des rubriques (forme, transparence, ombrage).





LIVRET ACCUEIL NUMÉRIQUE

Une organisation plus claire des partenaires

La rubrique Partenaires a été réorganisée afin de distinguer clairement :

- les partenaires du département,
- vos partenaires locaux.

Cette présentation permet de mieux valoriser les acteurs du territoire auprès de vos voyageurs.

Des coups de cœur mieux mis en valeur

La rubrique Coups de cœur a été revue :

- chaque adresse précise désormais sa catégorie (restaurant, activité, commerce...),
- la présentation facilite la découverte de vos recommandations.

Vos bonnes adresses sont ainsi plus visibles et plus agréables à consulter.

Un nouveau mode de connexion

Un nouveau mode de connexion est désormais disponible.

Il vous suffit d'indiquer votre adresse e-mail pour recevoir un lien de connexion sécurisé, sans mot de passe.

Une solution pratique, notamment en cas d'oubli.

Cette nouvelle version du livret d'accueil a été pensée pour :

- alléger votre quotidien,
- améliorer l'accueil de vos voyageurs,
- vous offrir davantage de confort et de liberté dans la gestion de vos livrets.

Un livret plus lisible, plus complet et plus agréable à utiliser, pour vous comme pour vos voyageurs.

Pour découvrir cette nouvelle version, des ateliers vous sont proposés avec pour thèmes :

- 1 / Les avantages d'un livret numérique pour les clients,
- 2 / Comment structurer efficacement le livret pour répondre aux besoins des vacanciers,
- 3 / Des outils simples et pratiques pour créer et personnaliser le livret (avec une démo).
- 4 / Des exemples concrets et inspirants d'autres propriétaires Gîtes de France®.
- 5 / Les nouvelles fonctionnalités qui facilitent encore davantage la mise en place et l'accès au livret.

Comment ?

En s'inscrivant sur le lien suivant :

- "CRÉEZ ET OPTIMISEZ VOTRE LIVRET D'ACCUEIL NUMÉRIQUE AVEC GÎTES DE FRANCE® 1^{ER} TRIMESTRE 2026"

Voici les dates proposées pour le 1^{er} trimestre 2026 (durée : environ 30 mn) :

- Jeudi 5 février à 9 h 30
- Jeudi 19 février à 9 h 30
- Mardi 3 mars à 16 h
- Jeudi 19 mars à 9 h 30
- Mardi 31 mars à 9 h 30



À LA RENCONTRE DES CLIENTS



© iStock | Dragos Condrea





SALON DU MADE IN FRANCE



Gîtes de France® au Salon du Made in France : une ren- contre au cœur des territoires

À l'occasion du Salon du Made in France, Gîtes de France® a réaffirmé son engagement en faveur des territoires, du savoir-faire local et d'un tourisme authentique et responsable.

Présent tout au long de l'événement, nous avons eu le plaisir de rencontrer de nombreux visiteurs, venus découvrir ou redécouvrir la marque Gîtes de France®, ses valeurs et la richesse de son offre d'hébergement partout en France.

Ce salon a été l'opportunité de :

- rencontrer des vacanciers et des futurs vacanciers qui priorisent le savoir-faire français ;
- échanger avec des propriétaires déjà engagés au sein du réseau, venus partager leur expérience, leurs attentes et leur attachement à la marque ;
- rencontrer de futurs porteurs de projets, en recherche de sens, d'accompagnement et de solutions fiables pour se lancer dans l'accueil touristique ;
- présenter l'accompagnement Gîtes de France®, reconnu pour sa proximité, son expertise et son ancrage territorial.

Ces échanges ont confirmé l'intérêt croissant pour un tourisme plus humain, plus local et plus durable, en parfaite cohérence avec l'ADN de Gîtes de France®.



À LA DÉCOUVERTE DE NOS TERRITOIRES



Séгур-le-Château • Ariège
© Franck Cordier Photographies





CORRÈZE

La Corrèze : entre nature, savoir-faire et authenticité

Nichée au cœur de la Nouvelle-Aquitaine, la Corrèze est un département discret mais d'une richesse insoupçonnée. Entre vallées verdoyantes, villages pittoresques et traditions bien vivantes, cette terre attire ceux qui cherchent à se reconnecter à l'essentiel. Du plateau de Millevaches aux gorges de la Dordogne, la Corrèze dévoile un visage pluriel, empreint de beauté, d'histoire et de diversité.

Véritable écrin de verdure aux paysages préservés, le département invite à l'évasion entre vallées, forêts et rivières.

La Corrèze regorge de trésors : des villages pittoresques classés parmi les plus beaux de France aux tourbières mystérieuses du plateau de Millevaches, en passant par les vestiges



Photo : Gorges de la Haute-Dordogne
© Malika Turin



CORRÈZE



gallo-romains, les **belvédères grandioses sur la vallée de la Dordogne** ou encore les **forteresses médiévales** chargées d'histoire, le **Haras national de Pompadour**, la **beauté sauvage des cascades de Gimel**, l'effervescence du marché de **Brive-la-Gaillarde**, les **pay-sages lumineux du Causse corrézien**, le **Viaduc des Rochers Noirs**, niché au cœur des gorges de la Luzège, qui incarne l'audace et le génie technique du début du XX^e siècle.

La découverte d'un patrimoine unique

Châteaux majestueux ou secrets, vil-lages de caractère, abbayes millé-naires, sites gallo-romains ou œuvres contemporaines... Ici, chaque lieu raconte une histoire, chaque pierre témoigne d'une époque, chaque visite est une émotion. Autant de lieux emblématiques qui racontent la diver-sité et la richesse du territoire.

Voyagez dans le temps à travers les styles architecturaux et les siècles, où la beauté et l'originalité sont les maîtres-mots.

Les **villages classés** comme Collonges-la-Rouge, Turenne ou Curemonte, perchés sur des collines, offrent une plongée dans le charme d'antan, avec leurs maisons en pierre, leurs toits de lauze et leurs ruelles fleuries. C'est une région où la nature préservée semble avoir pris le temps, et où chaque che-min invite à la contemplation.

Des paysages saisissants de beauté

La Corrèze séduit d'abord par la diver-sité de ses paysages. Le **plateau de Millevaches**, offre des panoramas sauvages et préservés, où landes, tourbières et forêts profondes se mêlent harmonieusement. À l'ouest, les **gorges de la Dordogne** creusent des vallées escarpées où serpente une rivière puissante et limpide, prop-ice aux sports d'eau vive.



CORRÈZE



Un artisanat et une histoire profondément ancrés

La Corrèze est aussi une terre de **métiers d'art** et de **traditions rurales**. Dans les petits villages, on trouve encore des **artisans du cuir**, de **la vannerie**, de **la poterie**, du **bois** ou de **la coutellerie**, qui perpétuent des techniques transmises depuis des siècles.

Une gastronomie authentique et généreuse

La Corrèze bénéficie d'un environnement naturel exceptionnel, alternant prairies verdoyantes, forêts, rivières et plateaux. Ce cadre favorise l'élevage de qualité, la culture de fruits et légumes savoureux, ainsi que la production artisanale de spécialités uniques. La cuisine corrèzienne reflète parfaitement son terroir : **généreuse**, **rustique** et **savoureuse**. Elle raconte l'histoire d'un territoire, de ses habitants et de ses saisons, tout en offrant aux gourmands une palette infinie de saveurs authentiques.

La Corrèze est un terrain de jeu idéal pour les amateurs d'activités de plein air. Entre Stations Sports Nature, parcours d'aventure et géocaching, explorez la nature autrement.

Que vous soyez aventurier ou sportif, la Corrèze vous promet une expérience nature intense et un cadre unique pour vous reconnecter à l'essentiel.





CORRÈZE

Le **bœuf limousin**, réputé pour sa tendreté, est omniprésent sur les marchés et dans les assiettes. Le tourtou, fine galette de sarrasin généralement accompagnée de rillettes, la mique, pâte levée servie avec du petit salé ou encore le clafoutis aux cerises, dessert rustique riche en saveur, sauront ravir vos papilles.

Sans oublier les produits qu'offre la nature comme les cèpes, cueillis dans les sous-bois, ils parfument omelettes, poêlées ou sauces ou encore les châtaignes.

Une biodiversité exceptionnelle

La Corrèze est un véritable sanctuaire pour la **faune et la flore**. Le parc naturel régional de Millevaches en Limousin, malgré son nom trompeur (il ne s'agit pas d'un élevage de vaches, mais d'un mot celtique signifiant "mille sources"), abrite une **biodiversité remarquable**. On y croise des **loutres**, des **cerfs**, des **chouettes hulottes** et bien d'autres espèces.



De nombreuses zones Natura 2000 protègent ces écosystèmes uniques. Les amateurs de randonnées, d'ornithologie ou de botanique trouvent ici un terrain d'exploration exceptionnel, entre montagnes douces et vallées profondes.

En somme, la Corrèze, c'est une France authentique, encore à l'abri du tourisme de masse laissant la place au slow tourisme. Elle charme par sa **nature intacte**, ses **traditions vivantes**, sa **gastronomie sincère** et son **accueil chaleureux**. C'est un territoire qui se mérite, qui se découvre lentement, mais qui marque profondément ceux qui prennent le temps de s'y perdre.

Auteure de l'article : Anais Mathou
Directrice Gîtes de France® Corrèze





LE COIN DES EXPERTS



© iStock | Daniel de la Hoz





ALTERNATIVES AU CHAUFFAGE



Alternatives au chauffage :

comment réduire durablement
la consommation énergétique
de votre gîte.

Le chauffage, principal poste de consommation énergétique

D'après le rapport du SNEC sur l'efficacité énergétique des logements, le secteur du logement consomme environ 440TWh par an, dont 68% sont consacrés au chauffage. Et qui dit consommation d'énergie, dit aussi émissions de CO₂. Réduire l'usage du chauffage dans les hébergements n'est pas seulement un levier économique, mais également un enjeu environnemental majeur.



Source : The Shifters

Selon une étude d'Enertech, baisser la température intérieure de 20°C à 19°C permettrait d'économiser entre 9% et 15% d'énergie de chauffage par an, en fonction de l'isolation du logement et de sa localisation géographique. Un seul degré peut donc faire une réelle différence.

Il existe de nombreuses solutions pour diminuer l'utilisation du chauffage, voire en limiter fortement l'usage, sans nuire au confort des voyageurs.



ALTERNATIVES AU CHAUFFAGE

L'isolation, la base incontournable :

La première solution qui vient naturellement à l'esprit pour réduire la consommation de chauffage est l'isolation des bâtiments. Une bonne isolation permet de conserver la chaleur produite plus longtemps et de limiter les déperditions thermiques.

Même si des travaux peuvent représenter un investissement initial, ils constituent l'action la plus efficace et la plus durable sur le long terme.

Miser sur le confort thermique sans énergie :

■ Plaid et couvertures en matières durables

La mise à disposition de plaid et de couvertures en matières durables, comme la laine ou le coton, est particulièrement efficace. Ces textiles procurent une sensation de chaleur immédiate, sont lavables, réparables et conçus pour durer. Proposer un plaid par personne, aussi bien dans les pièces de vie que dans les chambres, permet d'augmenter significativement le confort sans augmenter la température intérieure.

■ Rideaux thermiques

Les rideaux thermiques jouent également un rôle clé dans la réduction des pertes de chaleur. Installés aux fenêtres, ils peuvent limiter jusqu'à 30% des déperditions thermiques, tout en nécessitant très peu d'entretien. Leur efficacité repose surtout sur un usage adapté, notamment une fermeture systématique dès la



tombée de la nuit, afin de conserver la chaleur accumulée durant la journée.

■ Tapis épais en laine ou en jute

De la même manière, les tapis épais en laine ou en jute contribuent à réduire le froid ressenti au sol, en particulier dans les logements anciens ou en rez-de-chaussée, tout en apportant un confort acoustique appréciable.

■ Bouillottes durables

Les bouillottes en noyaux de cerises ou en graines constituent également une alternative simple, durable et totalement dépourvue de consommation électrique.



ALTERNATIVES AU CHAUFFAGE



Améliorer le confort nocturne

Un bon confort thermique la nuit est essentiel pour l'expérience des voyageurs.

- Proposer des couettes adaptées à la saison (hiver ou 4 saisons)
- Envisager des surmatelas isolants en laine ou en fibres naturelles, qui augmentent significativement la sensation de chaleur sans chauffer davantage la pièce

La gestion passive de la chaleur : un levier souvent sous-estimé

La gestion passive de la chaleur repose sur des gestes simples, sans aucune consommation d'énergie.

- Utiliser intelligemment le soleil : ouvrir rideaux et volets en journée pour capter la chaleur naturelle
- Fermer les pièces non utilisées afin de concentrer la chaleur dans les espaces occupés
- Installer des portes épaisses ou des rideaux entre les zones pour limiter les déperditions thermiques

Une signalétique discrète et bienveillante peut aider les voyageurs à adopter ces gestes naturellement.

Mettre en place ces alternatives au chauffage présente de nombreux avantages durables pour les gîtes. La réduction de la consommation énergétique entraîne une baisse des coûts, tout en limitant les émissions de CO₂. Le confort des voyageurs est amélioré par une approche plus douce et plus naturelle de la chaleur, tandis que la maintenance technique est allégée par rapport à des systèmes de chauffage complexes. Enfin, cette démarche permet de valoriser une image écologique et responsable, en phase avec les attentes croissantes des voyageurs en matière de tourisme durable.

En repensant le chauffage non pas comme une nécessité absolue, mais comme un élément parmi d'autres du confort thermique, vos hébergements peuvent ainsi conjuguer accueil chaleureux, sobriété énergétique et engagement environnemental.



DÉCO HIVER RESPONSABLE



Déco hiver responsable : l'art de créer un cocon durable

En janvier, les hébergements changent de rythme. Les journées raccourcissent et les voyageurs recherchent ce sentiment réconfortant d'un refuge où il fait bon ralentir. C'est précisément la période idéale pour repenser l'ambiance intérieure et offrir un décor qui réchauffe l'atmosphère... tout en veillant à préserver la planète.

Dans l'univers de la décoration, les matières naturelles ont la cote, et pour cause :

elles apportent une douceur et une authenticité incomparables. La laine, le lin épais ou le coton certifié enveloppent les pièces d'une chaleur délicate. Un plaid moelleux posé sur un canapé, un tapis en fibres naturelles sous les pieds ou quelques coussins en tissus texturés suffisent à transformer l'ambiance. Le tout avec une longévité et un confort qui dépassent largement les matières synthétiques. Le bois massif, le rotin ou le liège viennent compléter cet esprit chaleureux, avec cette capacité qu'ont les matériaux bruts à créer une atmosphère enveloppante.



DÉCO HIVER RESPONSABLE

L'hiver est également la saison parfaite pour laisser parler sa créativité en misant sur la récup' chic :

un escabeau ancien devient une étagère à plaid, quelques bocaux se métamorphosent en photophores raffinés, un meuble oublié retrouve du caractère après un simple rafraîchissement. Ces pièces réinventées racontent une histoire, apportent du charme et donnent l'impression d'un lieu vécu, pensé et personnalisé ; un vrai coup de cœur pour les voyageurs qui apprécient les ambiances authentiques.

La nature reste une alliée précieuse dans la décoration hivernale, surtout lorsqu'on souhaite limiter son impact environnemental. Quelques branchages, des fleurs séchées, des pommes de pin ramassées lors d'une balade ou des petits éléments de bois flotté suffisent à créer une ambiance à la fois simple et sophistiquée.

Pour accentuer la dimension cocooning, rien n'égale un coin cosy pensé pour l'hiver.

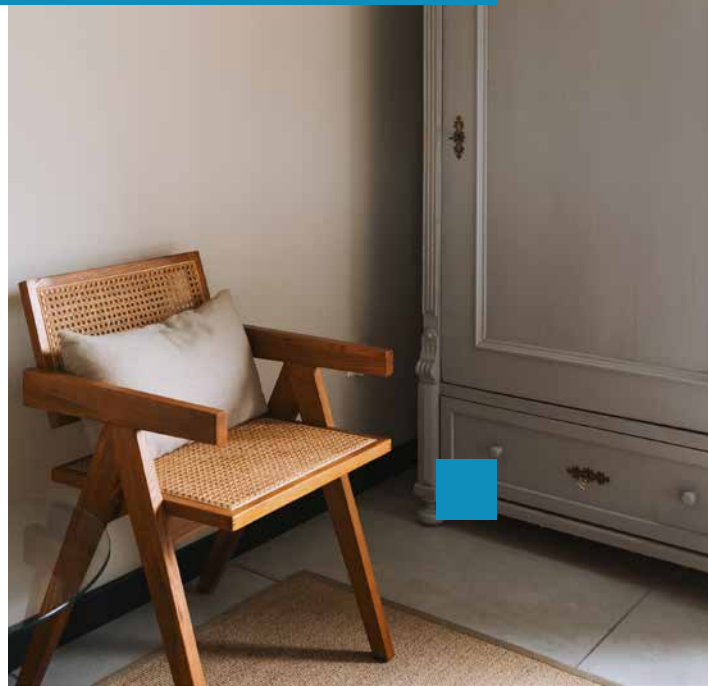
Un fauteuil chiné en seconde main, une petite lampe chaude, un plaid confortable, un tapis en laine... et voilà un espace qui donne envie de s'installer avec un livre ou un chocolat chaud. Ces petites scénographies créent un vrai supplément d'âme et participent à l'expérience globale du séjour.

© iStock | Tabitazn · Brizmaker

Enfin, parce qu'une décoration réussie doit rester pratique, mieux vaut privilégier des matières durables, facilement lavables et résistantes au passage des voyageurs.

Le tout peut s'accompagner de petites attentions simples, comme un "kit hiver écoresponsable" composé d'une bougie végétale locale, d'une infusion bio ou d'une sélection de balades hivernales.

Adopter une déco d'hiver écoresponsable, c'est choisir un style qui réchauffe autant qu'il rassure. Une manière d'offrir aux voyageurs ce que la saison a de plus doux : un refuge chaleureux ; sincère et respectueux de l'environnement ; à l'image des gîtes qui savent allier authenticité et engagement.

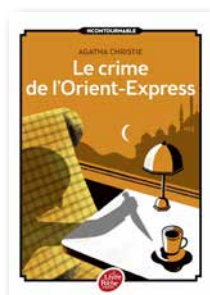




LIVRES À DISPOSITION

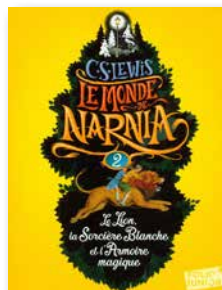
Quels livres mettre à disposition des clients dans votre hébergement ?

La rédaction a soigneusement sélectionné une variété de livres, courts ou plus volumineux, afin de s'adapter à la durée des séjours de vos clients. Des lectures pensées pour accompagner les longues soirées d'hiver, inviter à ralentir le rythme et donner envie de se blottir au chaud, un livre à la main, tandis que le froid s'installe dehors.



Le crime de l'orient express AGATHA CHRISTIE

À bord de l'Orient-Express, luxueux train lancé à travers l'Europe hivernale, un arrêt brutal vient rompre le voyage : une tempête de neige immobilise le convoi au milieu de nulle part. Le train est coupé du monde, prisonnier du froid et du silence. C'est dans cette atmosphère oppressante que le célèbre détective Hercule Poirot se retrouve face à un meurtre. L'un des passagers a été retrouvé assassiné dans sa cabine, poignardé à de multiples reprises. Impossible de faire appel à l'extérieur : le coupable est forcément à bord.



Le Lion, la Sorcière blanche et l'Ar- moire magique C.S. LEWIS

Le livre raconte l'histoire de quatre enfants, qui pendant la Seconde Guerre Mondiale sont envoyés à la campagne pour les isoler des bombardements que Londres subit. Et en jouant à une partie de cache-cache un après-midi, Lucy découvre dans une armoire un monde fantastique appelé Narnia dirigé par une sorcière blanche qui l'a plongé dans un hiver sans fin.



Crime et châtimement FIODOR DOSTOÏEVSKI

Poussé par la misère, l'isolement et la violence silencieuse de la société qui l'entoure, Rodion Raskolnikov commet un double meurtre. Il assassine une vieille usurière, crime longuement réfléchi et froidement préparé, puis sa sœur, être fragile et innocent, surgie par malheur au cœur de l'horreur. À travers cet acte, Crime et Châtiment interroge le mythe de l'"homme supérieur", celui qui se croit autorisé à transgresser les lois morales au nom d'une prétendue supériorité intellectuelle ou sociale. Mais très vite, cette théorie se fissure. Raskolnikov est rongé par la culpabilité, la peur et un profond tourment intérieur qui l'entraîne dans une lente descente psychologique. Son chemin vers la rédemption passe par la souffrance, l'aveu et la rencontre avec Sonia, une jeune prostituée mar-





LIVRES À DISPOSITION

quée par la misère mais animée d'une foi et d'une compassion sincères. À travers son amour et son sacrifice, elle devient pour lui une lueur d'espoir, l'aidant à retrouver peu à peu une forme de paix intérieure. Roman sombre, profondément introspectif, *Crime et Châtiment* se prête parfaitement à une lecture hivernale : le froid, le silence et les journées raccourcies accentuent la gravité du récit et invitent à une réflexion intense sur la morale, la culpabilité et la rédemption.



The shining STEPHEN KING

Situé dans les montagnes enneigées, l'Overlook Palace ferme ses portes à l'arrivée de l'hiver. La neige l'isole du monde, le silence s'installe... et un seul homme demeure pour veiller sur l'hôtel. Cet hiver-là, le gardien s'appelle Jack Torrance. Alcoolique, écrivain brisé, il espère fuir ses démons en acceptant ce poste. À ses côtés, sa femme Wendy et leur fils Danny l'accompagnent. Danny n'est pas un enfant comme les autres. Il voit ce que les autres ne peuvent pas voir. Il perçoit ce qui devrait rester enfoui, ce que l'on croit disparu à jamais. Dans les cent dix chambres désertes de l'Overlook, il sent une présence. Une force obscure. Est-ce un cauchemar... ou la réalité ? Le corps d'une femme assassinée, des rires de fête qui glissent dans les couloirs, une vie inquiétante qui semble animer l'hôtel... Et si l'Overlook n'avait jamais été vraiment vide ?



Ensuite, pour animer vos nuits d'hiver, n'hésitez pas à vous procurer les livres des quatre finalistes du prix Goncourt 2025 :

La nuit au cœur NATACHA APPANAH

Dans *La nuit au cœur*, Natacha Appanah propose une enquête littéraire puissante et bouleversante qui s'ouvre sur le portrait presque ordinaire de trois hommes. En apparence banals, parfois même sympathiques, ils partagent pourtant un même point commun : une violence exercée contre leur compagne, allant jusqu'au meurtre pour deux d'entre eux. À travers un récit finement construit, le roman entremêle les destins de trois femmes victimes de violences conjugales. Leurs histoires se répondent et se croisent, révélant la complexité des mécanismes de domination, de peur et de silence qui enferment les victimes.





LIVRES À DISPOSITION

Sur une ligne fragile entre résistance et vulnérabilité, Natacha Appanah interroge l'incompréhensible basculement de l'amour vers la destruction. Elle scrute avec justesse l'énigme insoutenable du féminicide conjugal, lorsque la nuit la plus sombre s'installe au cœur même de l'intimité.

Kolkhoze

EMMANUEL CARRÈRE

Dans son nouveau roman Kolkhoze, l'écrivain retrace l'histoire de sa famille et dresse, au cœur du récit, le portrait de sa mère, l'académicienne Hélène Carrère d'Encausse, disparue en 2023. Emmanuel Carrère y interroge le lien profond qui l'unit à la Russie, pays de son enfance, aujourd'hui bouleversé par les événements récents.

« Depuis le début de la guerre en Ukraine, j'essaie d'écrire autour de cet amour de la Russie dans lequel j'ai grandi, alors que le visage qu'elle montre désormais est profondément inquiétant », confie-t-il. L'écriture du livre a commencé durant les dix jours de l'agonie de sa mère, avec la volonté de garder une trace de ce moment suspendu.

Le bel obscur

CAROLINE LAMARCHE

Tandis qu'elle cherche à percer le mystère entourant le sort d'un ancêtre rejeté par sa famille, une femme se replonge dans le récit de sa propre existence. Des années plus tôt, son mari, lui a confié son homosexualité, un aveu qui a profondément bouleversé leur vie commune. Du choc initial aux chemins sinueux de leurs libérations respectives, rien n'est passé sous silence. Le récit explore avec justesse les fractures, les douleurs, mais aussi les renaissances qui ont accompagné cette révélation et redessiné leurs destins.



La maison vide

LAURENT MAUVIGNIER

A remporté le Prix Goncourt 2025

Dans La Maison vide, Mauvignier retrace, sur trois générations, l'histoire de sa famille profondément marquée par les deux guerres mondiales. En adoptant le point de vue des femmes, il donne voix à celles qui sont restées dans l'ombre, portant les silences, les blessures et la responsabilité de tenir debout lorsque tout semblait s'effondrer. De cette fresque ambitieuse et incarnée naît une œuvre qui évoque la grandeur des Rougon-Macquart, référence explicitement revendiquée par l'auteur. Mauvignier convoque notamment la figure de son arrière-grand-mère, Marie-Ernestine, qui possédait l'intégralité de l'œuvre de Zola, soulignant ainsi l'héritage littéraire et symbolique qui irrigue ce récit.



PLANTES D'INTÉRIEUR



Monstera deliciosa

Quelles plantes d'intérieur ?

Avec l'arrivée de l'hiver et le gel dans les jardins, c'est le moment d'investir dans des plantes d'intérieur. Au-delà de leur dimension esthétique, les plantes possèdent de nombreuses qualités qui donnent de bonnes raisons de les adopter.



Pour cela, nous avons préparé une sélection de plantes à adopter dans votre gîte pour l'aspect décoration, mais aussi pour leurs bienfaits :

Monstera deliciosa

Plante tropicale originaire d'Amérique centrale, la monstera deliciosa séduit avec ses grandes feuilles découpées au style très graphique. La plante apporte immédiatement une ambiance exotique et moderne dans un intérieur.

Robuste et facile à entretenir, elle réclame une humidité modérée et un arrosage régulier sans excès, elle peut faire jusqu'à trois mètres hauteur.

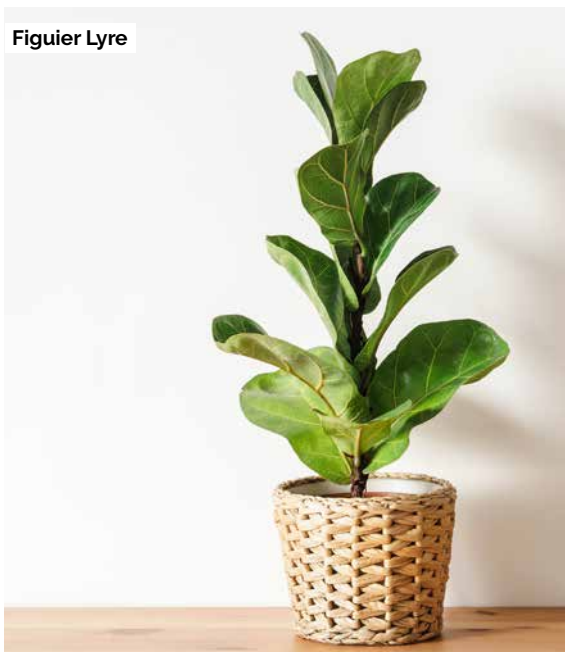
Elle est parfaite dans un salon spacieux, en pièce maîtresse près d'une fenêtre, elle peut être accompagnée d'un pot design pour accentuer son côté sculptural.

Sa grande qualité ? Elle purifie l'air en absorbant le pentachlorophénol. Elle apporte une forte présence végétale et un sentiment de bien-être.



PLANTES D'INTÉRIEUR

Figuier Lyre



Figuier Lyre

Cette plante est originaire des forêts tropicales d'Afrique. Elle est reconnue pour ses grandes feuilles épaisses en forme de violon.

Très résistante, elle a besoin de lumière et d'être arrosée au moins une fois par semaine, mais elle déteste les excès d'eau.

Sa silhouette verticale l'aide à habiller un coin vide, comme un bureau ou un espace dans le salon, proche d'un canapé ou d'un meuble bas.

Sa grande qualité ? Elle fait partie des espèces végétales dépolluantes capables d'éliminer l'ammoniac ou encore le formaldéhyde, et donc d'améliorer de facto la qualité de l'air.

Fougère de Boston

Pourvu d'une multitude de feuilles denses, la fougère de Boston brille en tête des listes des bonnes plantes d'intérieur à avoir chez soi. A humidifier régulièrement, elle apprécie l'humidité et les atmosphères fraîches. Elle croît toute l'année et nécessite beaucoup de lumière. Cette fougère est parfaite en suspension dans une salle de bain ou dans une cuisine lumineuse. Elle apporte un côté jungle.

Sa grande qualité ? Elle est l'un des meilleurs purificateurs d'air (selon la NASA), elle apporte une sensation de fraîcheur.

Fougère de Boston





PLANTES D'INTÉRIEUR

Kentia

Le kentia est un petit palmier originaire d'Océanie. Ayant besoin de beaucoup de lumière, il reste néanmoins plutôt facile à entretenir. Elle est très résistante et peu exigeante.

Elle est parfaite dans un hall d'entrée, un salon ou une chambre.

Sa grande qualité ? Ses capacités dépolluantes qui luttent contre le benzène, l'hexane et le toluène. C'est une plante aussi très apaisante visuellement.



Kentia

© iStock | Fascinadora · OC

Aloe Vera



Aloe Vera

Facile d'entretien, comme la plupart des cactées, l'aloé vera a besoin de beaucoup de lumière et de peu d'arrosage. Solide, elle grandit vite et doit régulièrement être changée de pot. Sa silhouette graphique et épurée s'intègre dans tous les styles déco. Elle est parfaite en pot sur un bureau, une table de chevet ou une salle de bain.

Sa grande qualité ? Elle est très hydratante et peut soigner des coups de soleil ou s'appliquer en masque pour la peau.



NOS PROPRIÉTAIRES ONT DU TALENT



© iStock | aetb





SAVOIR-FAIRE

Dentelle aux fuseaux

Cécile, propriétaire du gîte
Le Logis de Quer'Breizh
à Dégagnac dans le Lot,
a choisi de nous raconter
son savoir-faire...



« Depuis 4 ans maintenant, j'apprends et je mets en pratique un savoir-faire français ancestral, qui se transmet dans des écoles d'excellence ou des associations de passionnés : la dentelle aux fuseaux.

Bien qu'apparemment complexe, le principe en est pourtant simple : former des motifs uniques ou en série, avec du fil enroulé autour de bâtonnets en bois tourné -les fuseaux- et des épingles selon les indications d'un carton où est dessiné le schéma à suivre.

Les fuseaux sont généralement en bois de fruitier, en buis ou, pour les plus précieux, en ébène ou bois de rose. Les fils peuvent être en lin, en coton, en soie mais aussi en cuir, en métal, etc.

Au-delà du traditionnel napperon en dentelle, j'ai choisi de réaliser des motifs que j'utilise sur des éléments de décoration (coussins, cadre, abat-jour). Lorsqu'ils sont terminés, je les installe dans mon gîte.

C'est ma façon à moi de partager ma passion ! »





CRÉATIONS



Petit atelier de mosaïques

À proximité d'un hébergement de vacances dans le Lot-et-Garonne, se trouve un petit atelier de mosaïques qu'Hélène, la propriétaire, pratique en amateur depuis plusieurs années.

Elle est à l'écoute des vacanciers pendant leur séjour pour présenter ses différentes mosaïques, en grès, en émaux, en verre. Elle peut aussi faire une présentation des procédés qu'elle utilise et pourquoi, donner la possibilité aux vacanciers de réaliser eux-mêmes leur propre création.

Vous avez un talent que vous aimeriez faire découvrir ?

Vous fabriquez, créez, composez, jardinez ou racontez ?

Écrivez-nous !

Partagez quelques lignes (et, si vous le souhaitez, une photo) à :

● LCANIVEZ@GITESDEFranceFEDE.COM

et rejoignez cette belle mosaïque de passions qui font la richesse du réseau Gîtes de France®.



Côté Gîtes

LE JOURNAL
DES PROPRIÉTAIRES
Gîtes de France®

JANVIER 2026

www.gites-de-france.com

